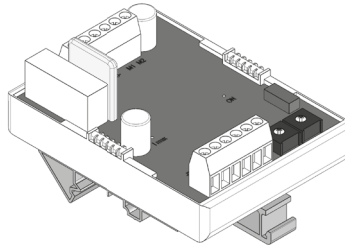


## Kurzanleitung

### MS02

### Motorsteuermodul



Ausführlichere Dokumentationen unter  
<http://www.siko-global.com/p/ms02>

### Allgemeine Hinweise

Vor der Installation, einschließlich in Gefahrenbereichen, lesen Sie die Montageanleitung (Download Internet). Sie enthält die Sicherheitsvorschriften, Hinweise und technischen Daten, die bei der Installation zu beachten sind. Änderungen sind vorbehalten.

### ⚠ Vorsicht

Damit dieses Produkt zuverlässig funktioniert, muss es sachgemäß transportiert, aufbewahrt, positioniert und montiert werden. Es muss mit Sorgfalt betrieben und gewartet werden. Nur entsprechend qualifiziertes Personal darf dieses Produkt installieren und betreiben.

### Sicherheitshinweise

Aus Sicherheitsgründen ist es wichtig, dass Sie die folgenden Punkte lesen und verstehen, bevor Sie das System installieren:

- Installation, Anschluss, Inbetriebnahme und Wartung ist von Personal auszuführen, das entsprechend qualifiziert ist.
- Es liegt in der Verantwortung des Kunden, dass das betreffende Personal vor der Installation des Gerätes die Anweisungen und Richtungsangaben in dieser Anleitung und in der Montageanleitung versteht und befolgt.
- Es liegt in der Verantwortung des Kunden, sicherzustellen, dass das Motorsteuermodul richtig angeschlossen und konfiguriert ist.
- Reparatur und Wartung ist nur von Personal durchzuführen, das von SIKO besonders geschult wurde.



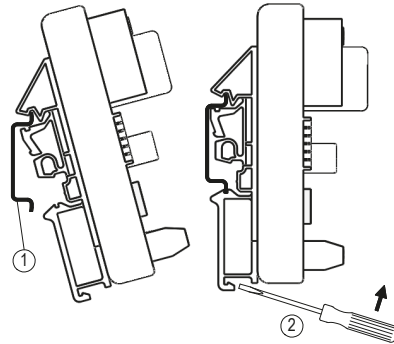
**SIKO GmbH**  
 Weihermattenweg 2  
 79256 Buchenbach  
[www.siko-global.com](http://www.siko-global.com)

**Telefon:** +49 7661 394-0  
**Telefax:** +49 7661 394-388  
**Service:** support@siko-global.com

### Montage Messanzeige

Das MS02 ist zum Anbau an eine Hutschiene z. B. nach DIN EN 50022, DIN EN 50035 vorgesehen.

- Gerät in die Schiene ① einhängen und aufschnappen.
- Zum Lösen des MS02 mit einem Schraubendreher ② unten einhaken und in Pfeilrichtung Klemmung lösen.

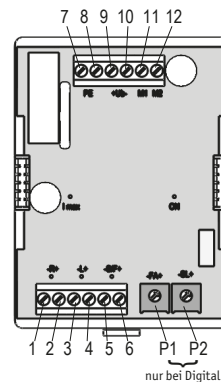


### Elektrische Installation

Der Einsatzort ist so zu wählen, dass induktive oder kapazitive Störungen nicht auf die Messanzeige oder dessen Anschlussleitung einwirken können!

- Das System in möglichst großem Abstand von Leitungen einbauen, die mit Störungen belastet sind. Schirmbleche oder metallisierte Gehäuse verwenden.
- Schutzspulen müssen mit Funkenlöschgliedern beschaltet sein.

### Anschlussbelegung



PIN	Digital	Analog unipolar	Analog bipolar
1	Rechtslauf Masse	Enable Masse	Enable Masse
2	Rechtslauf Plus	Enable Plus	Enable Plus
3	Linkslauf Masse	Rechts/Links Masse	nc
4	Linkslauf Plus	Rechts/Links Plus	nc
5	Eil/Schleich Masse	Analog Masse	Analog Masse
6	Eil/Schleich Plus	Analog 0 ... 10 V	Analog -10 ... 10 V

PIN	Belegung	Beschreibung
7	PE	Schirm Motorleitung
8	PE	
9	+UB	Spannungsversorgung 24 V DC ±20 %
10	GND	
11	M1	Motoranschluss; vertauschen um die Drehrichtung zu wechseln
12	M2	

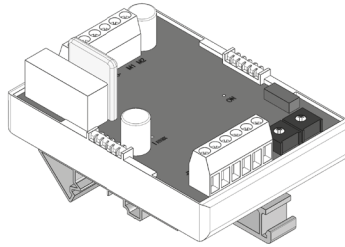
### Technische Daten

Elektrische Daten	Ergänzung
Betriebsspannung	24 V DC ±20 % (geregelt) mit LED-Indikator, verpolsicher

# Quick Start Guide

## MS02

### Motor control module



For detailed documentation please refer under <http://www.siko-global.com/p/ms02>

#### General information

Prior to installation, including in hazard areas, read the Installation Instruction (download from the internet). It contains the safety instructions, hints and technical data to be observed during installation. Subject to change without notice.

#### Caution

In order to ensure reliable functioning of this product, take care to transport, store, position and mount it appropriately. Exercise care when you operate and maintain the device. Only properly qualified personnel is authorized to install and operate this product.

#### Safety information

It is important for safety reasons that you read and understand the below instructions before you install the system:

- Installation, connection, commissioning and maintenance shall be done by properly qualified personnel.
- It is the responsibility of the customer to ensure that the personnel concerned read and follow the instructions and directions of this Guide and of the Installation Instruction.
- It is the responsibility of the customer to ensure that the motor control module is correctly connected and configured.
- Only personnel specifically trained by SIKO shall execute repair and maintenance work.



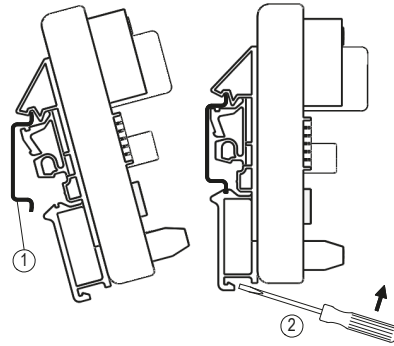
**SIKO GmbH**  
 Weihermattenweg 2  
 79256 Buchenbach  
[www.siko-global.com](http://www.siko-global.com)

**Phone:** +49 7661 394-0  
**Fax:** +49 7661 394-388  
**Service:** [support@siko-global.com](mailto:support@siko-global.com)

#### Mounting of the electronic display

The MS02 is intended for mounting on a top-hat rail, e. g. acc. to DIN EN 50022, DIN EN 50035.

- Hang the device onto the rail ① and snap on.
- For detaching the MS02, hook in a screwdriver ② below and loosen the clamping in the direction of the arrow.

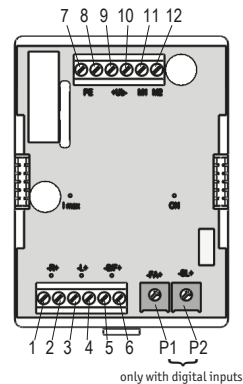


#### Electrical Installation

The location should be selected to ensure that no capacitive or inductive interferences can affect the electronic display or the connection lines!

- When mounting the system keep a maximum possible distance from lines loaded with interference. Use screening shields or metallized housings.
- Contactor coils must be linked with spark suppression.

#### Connection



PIN	Digital	Analogue unipolar	Analogue bipolar
1	right motion ground	enable ground	enable ground
2	right motion plus	enable plus	enable plus
3	left motion ground	right/Left ground	nc
4	left motion plus	right/Left plus	nc
5	fast/creep motion ground	analogue ground	analogue ground
6	fast/creep motion plus	analogue 0 ... 10 V	analogue -10 ... 10 V

PIN	Designation	Description
7	PE	screen motor line
8	PE	
9	+UB	Power supply 24 V DC ±20 %
10	GND	
11	M1	Motor connection; exchange, to change to the other direction of rotation
12	M2	

#### Technical data

Electrical data	Additional information	
Operating voltage	24 V DC ±20 % (controlled)	with LED indicator, reverse polarity protected